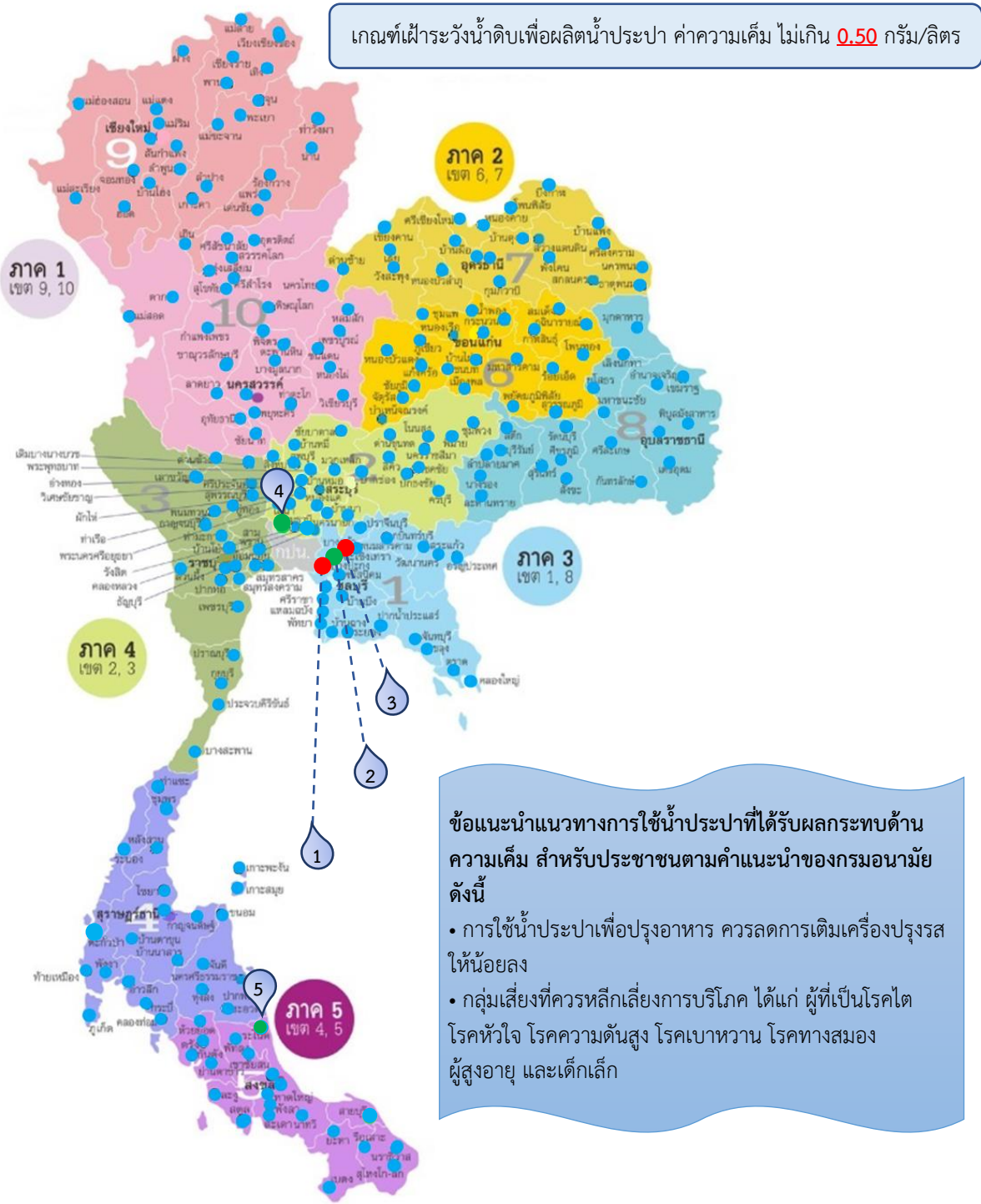


จากสถานการณ์น้ำทะเลหนุนสูง ทำให้น้ำเค็มรุกเข้ามาส่งผลกระทบต่อคุณภาพน้ำดิบของแหล่งน้ำที่ใช้ผลิตน้ำประปา ปัจจุบันมี กปภ.สาขา ที่ได้รับผลกระทบด้านความเค็ม จำนวน 5 แห่ง ได้แก่ บางปะกง บางคล้า ฉะเชิงเทรา ปทุมธานี และระโนด

กปภ.สาขา 5 แห่ง ที่เฝ้าระวังค่าความเค็มจากน้ำทะเลหนุน

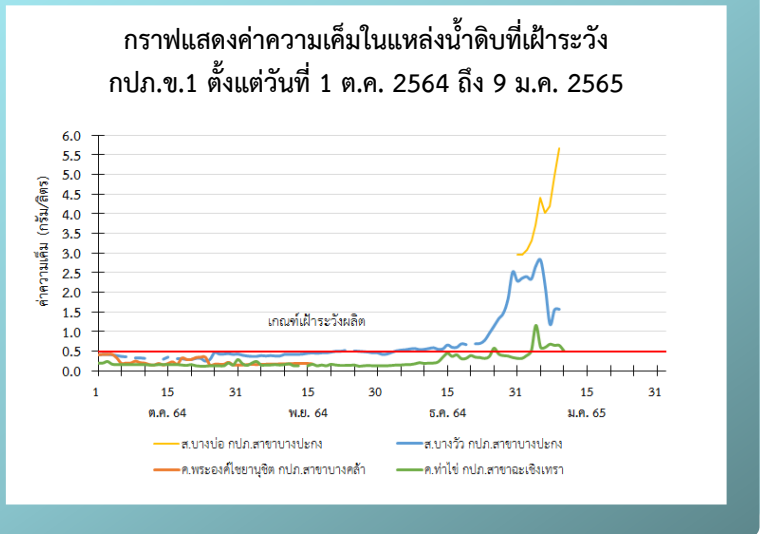


ข้อเสนอแนะแนวทางการใช้น้ำประปาที่ได้รับผลกระทบด้านความเค็ม สำหรับประชาชนตามคำแนะนำของกรมอนามัย ดังนี้

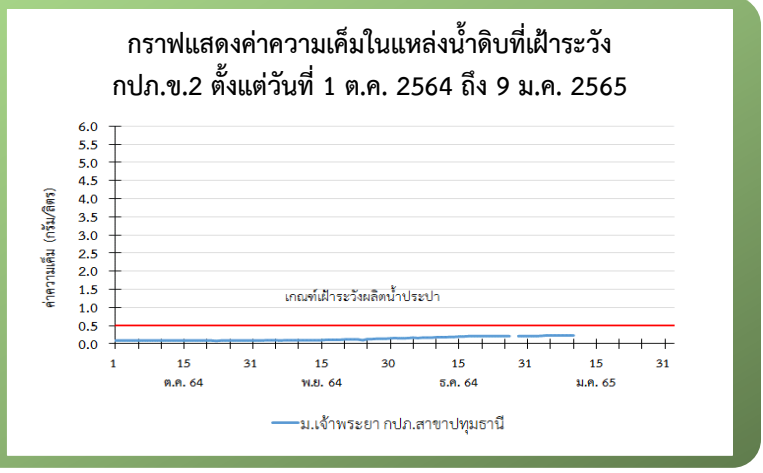
- การใช้น้ำประปาเพื่อปรุงอาหาร ควรลดการเติมเครื่องปรุงรสให้น้อยลง
- กลุ่มเสี่ยงที่ควรหลีกเลี่ยงการบริโภค ได้แก่ ผู้ที่เป็นโรคไต โรคหัวใจ โรคความดันสูง โรคเบาหวาน โรคทางสมอง ผู้สูงอายุ และเด็กเล็ก

ข้อมูลคุณภาพน้ำดิบรายวัน ตั้งแต่วันที่ 3 - 9 ม.ค. 2565

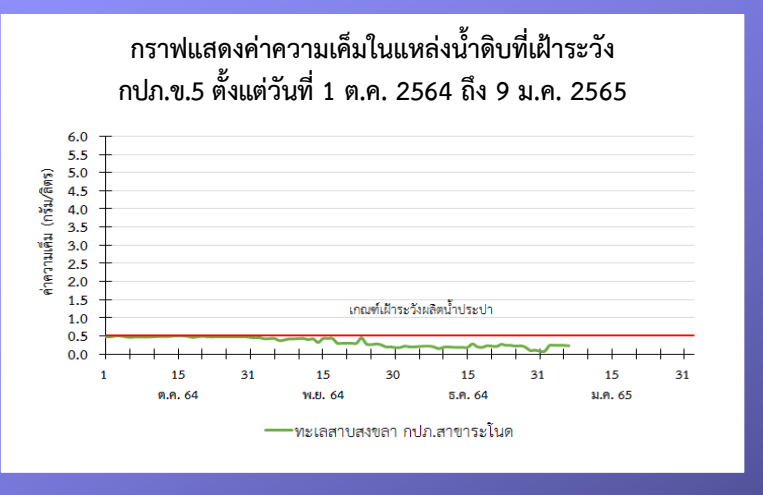
- ### กปภ.ข.1
- กปภ.สาขาบางปะกง**
 - สระพักน้ำดิบบางบ่อ (รับน้ำดิบจากคลองพระองค์ไชยานุชิต) ค่าความเค็ม **3.71 - 5.67** กรัม/ลิตร
 - สระพักน้ำดิบบางวัว (รับน้ำจากคลองพระองค์ไชยานุชิต สระพักน้ำดิบบางบ่อ) ค่าความเค็ม **1.19 - 2.82** กรัม/ลิตร
 - กปภ.สาขาบางคล้า : คลองพระองค์ไชยานุชิต**
* หมายเหตุ : เครื่องวัดอยู่ระหว่างใช้งานในพื้นที่อื่น จึงเฝ้าระวังโดยใช้ค่าคลอไรด์แทน มีค่าอยู่ในช่วง 140 - 218 มิลลิกรัม/ลิตร (เกณฑ์น้ำประปา กปภ. 250 มิลลิกรัม/ลิตร)
 - กปภ.สาขาฉะเชิงเทรา : คลองท่าไข่**
ค่าความเค็ม **0.51 - 1.16** กรัม/ลิตร



- ### กปภ.ข.2
- กปภ.สาขาปทุมธานี : แม่น้ำเจ้าพระยา**
ค่าความเค็ม **0.23** กรัม/ลิตร



- ### กปภ.ข.5
- กปภ.สาขาระโนด : ทะเลสาบสงขลา (ข้อมูลถึงวันที่ 5 ม.ค. 2565)**
ค่าความเค็ม **0.23 - 0.24** กรัม/ลิตร



- หมายเหตุ
- กปภ.สาขา
 - กปภ.สาขาเฝ้าระวัง ที่พบค่าความเค็มในน้ำดิบสูงกว่าเกณฑ์เฝ้าระวังความเค็มในการผลิตน้ำประปา เนื่องจากสถานการณ์น้ำทะเลหนุนสูง
 - กปภ.สาขาเฝ้าระวัง ที่พบค่าความเค็มในน้ำดิบอยู่ในเกณฑ์เฝ้าระวังความเค็มในการผลิตน้ำประปา

เวลาเก็บตัวอย่าง : กปภ.สาขาปทุมธานี เก็บตัวอย่างน้ำดิบ ณ เวลา 12.00 น.
กปภ.สาขาบางปะกง บางคล้า ฉะเชิงเทรา และระโนด เก็บตัวอย่างน้ำดิบ ณ เวลา 8.00 น.
ที่มาของข้อมูลคุณภาพน้ำ : กปภ.สาขา และงานควบคุมคุณภาพน้ำ